

平成29年度  
社会福祉法人南足柄市社会福祉協議会 事業報告

29年度事業総括

本市社会福祉協議会は、第4次地域福祉活動計画実施計画の2年目として「支えあいともに生き元気に暮らせるまち南足柄」を目指し事業を行いました。

特に、29年度は岡本地区に身近な地域で支えあうための組織づくりを行い「おたがいさまネットおかもと」の組織化を図りました。

平成29年度の主要事業について、つぎのとおり報告いたします。

1 地域活動を支える担い手づくり

(1) 地域に目を向け参加・参画する人の養成

福祉教育の推進

内 容	<p>総合学習での福祉体験学習として、市内小中学校から依頼を受けボランティア等を派遣・紹介 福祉教育担当者会議 4/11 25名出席 岡本中学校 (2年20名 3年生 20名) 10/11手話 南足柄中学校 (1年生 114名) 2/1手話、音訳、病気について、認知症、車いすレクダンス、減災講座 (3年生 130名) 2/23アイマスク体験 足柄台中学校 (1年生 130名) 11/8車いすバスケット、手話、アイマスク、車いす体験、視覚障害者演奏 (3年生144名) 2/20認知症 福沢小学校 (4年生 93名) 6/20点字 6/29アイマスク体験 7/11車いす体験 岡本小学校 (教職員) 7/24手話 (4年生73名) 10/24青いぶどうの会 12/11手話 北足柄小学校 (4年生 10名) 9/27 点字 (全校生) 11/25体幹トレーニング 向田小学校 (4年生 70名) 7/6アイマスク体験 7/7点字 南足柄小学校 (4年生 90名) 9/25手話 岩原小学校 (4年生 48名) 9/20点字 福沢学童 (1から4年生 38名) 3/30車いす体験、調理体験</p>
-----	-----------------------------------------------------------------------------------------------------------------------------------------------------------------------------------------------------------------------------------------------------------------------------------------------------------------------------------------------------------------------------------------------------------------------------------------------------------------------------------------------------------------------------------------------------------------

車いす探検隊

内 容	<p>小中学生を対象に、市内道路等を利用し車いす利用者の立場を学び、「福祉の心」を育むことを目的に実施。より多くの公共施設、事業所、商店と連携し、新たなコースを設け、体験内容の充実をはかり、参加者が地域の弱点や強みを肌身で感じ、考える機会とする。</p> <p>1回目 実施日：平成29年7月21日(金) 協力：伊豆箱根鉄道(株)、セブンイレブンほか</p> <p>2回目 実施日：平成29年8月24日(木) 協力：ふるぎやほか</p>
参加者	<p>1回目 小中学生：20名 ボランティア：14名 身障協会：1名 伊豆箱根鉄道(株)：1名</p> <p>2回目 小中学生：16名 ボランティア：11名 身障協会：1名 前田介護相談所：1名</p>

ボランティア養成講座

内 容	<p>・講座のテーマ設定や、講師協力を仰ぐことで、地域の事業所、施設、活動中のボランティアさんとボランティアセンターとの信頼関係を構築していく。講座を重ねていくことで、ボランティアセンターが、依頼者と活動希望者双方にとってのプラットフォームとなることを目指す。</p> <p>・障害の有無に関わらず、地域の中で、ふれあいを通じた相互理解を深め、息の長い見守りや居場所を提供できる土壌をつくる。</p>
開催日	<p>開催日： 6/19 6/20 6/21 H30/3/10 3/17 講師： ほうとく鳥海忠明氏、足柄療護園柴田和生氏 社協職員、三浦春雄氏・林育子氏 楽動金盛智也氏、和らぎ津田美智子氏 アクティブリッスン澤村直樹氏 介護のチカラで南足柄を一番にする会NEXT10会員(鳥海忠明氏、金盛智也氏、石田拓也氏)</p>
参加者	延べ119名

**地域福祉出前講座支援 18地域 延べ回数20回**

内 容	和河原地域福祉会「防災講話」講師：小田原市消防職員協議会 千津島地域福祉会「流行りの【コグニサイズ】を体験！」講師：うるびー 台河原地域福祉会「防災講話」講師：小田原市消防職員協議会 日影地域福祉会「災害時高齢者生活支援講習」講師：日本赤十字社神奈川県支部指導員 いずみ地域福祉会「ちょっと聞いてみたい薬のあれこれ？」講師：小田原薬剤師会 向田地域福祉会「流行りの【コグニサイズ】を体験！」講師：うるびー 日影地域福祉会「活用しよう！福祉サービス/地域のふれあいの場づくり(サロン活動)について」講師：南足柄市社会福祉協議会職員 生駒地域福祉会「防災講話」講師：小田原市消防職員協議会 上怒田地域福祉会「ちょっと聞いてみたい薬のあれこれ？」講師：小田原薬剤師会 駒形新宿地域福祉会「防災講話」講師：小田原市消防職員協議会 福泉地域福祉会「介護保険活用法」講師：南足柄市社会福祉協議会職員 岩原地域福祉会「ちょっと聞いてみたい薬のあれこれ？」講師：小田原薬剤師会 矢倉沢地域福祉会「三大疾病や生活習慣病予防のお話」講師：H I T 竹松地域福祉会「ちょっと聞いてみたい薬のあれこれ？」講師：小田原薬剤師会 中沼地域福祉会「「知らなかった！」を発見」講師：観光ボランティアガイドの会 沼田地域福祉会「ちょっと聞いてみたい薬のあれこれ？」講師：小田原薬剤師会 壙下地域福祉会「ちょっと聞いてみたい薬のあれこれ？」講師：小田原薬剤師会 中沼地域福祉会「ちょっと聞いてみたい薬のあれこれ？」講師：小田原薬剤師会 狩野地域福祉会 災害時高齢者生活支援講習 日本赤十字社神奈川県支部指導員 広町地域福祉会 手話を学んでみませんか？手話サークルひまわり
開催日	4/28 5/2 6/10 6/23 6/25 6/30 7/7 7/9 8/4 10/14 10/29 11/4 11/18 11/21 11/25 12/7 12/10 H30/1/27 3/28 3/28

**しゃぼんだまの会サポーター養成講座**

内 容	地域の知的、身体障がい児を支援するボランティアを養成するために開催
開催日	開催日：7/13,19 講師：ボランティア 保田美登里氏、水野しづ子氏 放課後ディサービスぽっぷ 安藤智美氏 下当間ふれあいサロン【一五の会】会長 原田勝氏 保護者 物井奈保氏
参加者	延べ47名

**おやじの料理教室**

内 容	料理に関心のある男性のみを対象に、料理を通じて、交流がなかった同世代の地域の方との親睦を深めるとともに、「地域福祉やボランティア」への第一歩も視野に入れ事業として実施。
実施日	年間2回開催： 5/26(料理：春野菜のマリネ、とんかつ、味噌汁) 11/17(料理：さばの味噌煮、茶わん蒸し、里芋の煮ころがし、春雨サラダ)
参加者	19名 16名

**ポラえもん講習会**

内 容	市内の子供達を対象に、電車や道路等を利用した事業「車いす探検隊」を実施するため、実際に子供たちが通行する行程の確認を車いすを使用して講習会を開催した。 日時：平成29年7月14日(金)
参加者	18名

**各種団体出前講座**

内 容	竹松快笑会「こんな時どうする？」講師：社協 地蔵堂自治会「介護保険活用法」講師：社協 飯沢研友会「三大疾病や生活習慣病予防のお話」講師：H I T 矢倉沢自治会敬老の集い「おはなしの時間」講師：劇団ぼぼ 荻野自治会敬老会「おはなしの時間」講師：劇団ぼぼ 荻野自治会公民館祭り「ちょっと聞いてみたい薬のあれこれ？」 講師：小田原薬剤師会 手話サークルひまわり「体験してみよう！避難所運営」講師：社協 荻野友の会「流行りの【コグニサイズ】を体験！」講師：うるびー 山崎老人会「介護保険活用法」講師：社協
開催日	4/25 6/18 8/31 9/10 9/18 11/19 H30/1/25 2/15 2/22

## しゃぼんだまの会

内 容	知的、身体障がい児を一時的に預かり、家庭における保護者の身体的、精神的負担を軽減し、その家族間のふれあいを築くために実施 【夏休み】 7/26金太郎音頭 8/2バラ作り 8/9流しそうめん 8/16しゃぼんだま縁日 8/23ラジオ作り 8/30しゃぼんだま祭り 他、3回水遊び(体育センタープール)等 【冬休み】12/26車いす探検隊、ごちゃまぜ運動会 【春休み】3/27いすゞプラザ見学
参加者	【夏休み】児童述べ28名 ボランティア55名 【冬休み】児童・家族11名、ボランティア23名、放課後ディサービスぼっぴ6名 【春休み】児童5名 ボランティア19名 保護者8名
協力団体	ホットタイム、おやじ倶楽部、関本地域福祉会、大雄町地域福祉会、壺下地域福祉会 山崎トンプの会、苅野友の会、電波適正推進員協議会、南足柄市ジオガイドの会、金太郎音頭指導者、南足柄さつき会、放課後等ディサービスぼっぴ、パン工房「ハッピー」

## 認知症家族のつどい 南足柄市地域包括支援センターとの共催

内 容	認知症を抱える家族の懇談会。相互に悩みを共有したり、情報交換等から介護負担を軽減する。
実 績	年間11回開催。参加家族のべ124名、認知症本人58名(別室でレクリエーション) 4/11 座談会 5/17 座談会 6/14 座談会 7/11 座談会 9/6 座談会 10/11 座談会 11/8 座談会 12/12 クリスマス会 1/18 医師講演会 2/14 フラワーガーデン見学 3/15 座談会

### (2) NPO・ボランティア活動等の推進

#### 社協が仲介して、個人、団体のボランティアへ依頼した件数

ハンディキャップ付き添いボラ：52件	その他の活動：369件	合計421件(805名)
--------------------	-------------	--------------

### (3) 地域の活動基盤の充実

#### 地域福祉会への支援及び出席 21地域 延べ回数：53回

内 容	総会やサロン等への出席 支援、出席地域：内山、苅野、弘西寺、福泉、雨坪、大雄町、関本、広町、狩野、中沼、向田、中沼、下怒田、千津島、壺下、竹松、和田河原、駒形新宿、山崎、日影、三竹、沼田
-----	--------------------------------------------------------------------------------------------------

### 地域福祉会との協働

内 容	しゃぼんだまの会(障害児一時預かり事業)地区協力
実施状況	関本地域福祉会協力(流しそうめん体験) 日時:平成29年8月9日(水) 場所:関本公民館、協力人数:10名
	大雄町地域福祉会(リンゴのサンタ提供)・壺下地域福祉会(綿菓子づくり) 日時:平成29年12月26日(火) 場所:りんどう会館 協力人数:大雄町4名、壺下4名

### 地域福祉研修会の開催

内 容	「あてよう。ホトヲト～地域のたまり場から、ひとり一人の“強み”を見つけ、生かすヒト～」 講師：葉山町下山口福祉活動きづなの会 沼田義一氏 葉山町社会福祉協議会 山下淳氏 えんがわ筏場 福山正悟氏、和田河原ふれあいカフェ
開催日	平成29年9月21日（木）13：15～15：40
場 所	中部公民館講堂
参加人数	179名

### 地域福祉活動機材の貸出

内 容	かき氷器、ポップコーンマシン、鉄板等地域でのふれあい会活動のために使用する機材を無料で貸出
貸出数	44件

### 南足柄市地域福祉会連絡会役員会

南足柄市地域福祉会連絡会役員会	5/30	・29年度新役員体制について ・29年度事業計画（案）について ・社協からの事務連絡について
	11/15	・連絡会研修会について ・社協からの事務連絡について
	2/15	・次年度の役員体制について ・平成29年度活動報告・30年度事業計画について ・社協からの事務連絡について

### 南足柄市地域福祉会連絡会全体会等の開催

南足柄市地域福祉会連絡会全体会	6/6	・29年度新役員体制について ・29年度事業計画（案）の承認について ・社協からの事務連絡について
	11/28	・地域福祉会の抱える課題解決に向けたグループワーク研修 「地域での身近な課題にどう対応するのか」
	3/22	・平成29年度活動報告・30年度事業計画について ・ふれあい出前講座実績報告、活動状況アンケートについて ・社協からの事務連絡について

#### 4 地域(地区)福祉会開催状況

北足柄地域(地区)福祉会	地区総会 5/15
南足柄地域(地区)福祉会	地区役員会 7/14 9/15 10/12 11/21 12/5 12/14 1/17 3/1
	地区代表者会議 7/14 11/21 3/8
	地区合同研修会 「結集～新しいチカラ 自治会×老人会×福祉会」 2/10 りんどう会館 講演会：「みんなで作る【おたがいさま】のまち」 講師：逗子市山の根自治会長 龍村敦子氏 交流会（グループワーク）：「一体になるには？」
福沢地域(地区)福祉会	地区総会 3/17
	地区代表者会議 5/19 8/23 1/30
	会員研修会 11/14 「お互いの福祉会をもっと良く知ろう！」
岡本地域(地区)福祉会	総会 4/19
	地区代表者会議（役員会） 6/9 9/8 2/9
	会員研修会 11/14 「岡本地区地域包括支援センターの取り組みについて」 「意見交換と懇親会」

#### 地域福祉活動への助成

地域福祉会への助成	会員世帯数により200世帯未満：2万円、200～400世帯：3万円、400世帯以上4万円を助成（33地域福祉会へ助成）
地区地域福祉会への助成	会議の開催数と地域福祉会の数にて助成(4地区地域福祉会へ助成)

## 2 支援が必要な人を支える地域づくり

### (1) 地域におけるセーフティネットの構築 おたがいさまネットおかもと支援

内 容	おたがいさまネットおかもと事業として以下の内容を実施 開所式（4/13） 役員会（5/10、6/2、7/18、8/2、9/13、10/20、10/27、11/27、1/10、1/29、2/6） 地区リーダー会（8/9、9/27） 地区コーディネーター定例会（5/10、6/14、8/25、10/11、3/7） 研修（10/27、1/24、2/3） サポーターのつどい（4/7、4/17、4/20、4/21、4/24、4/25、7/5） 広報委員会（9/1、10/5、10/31、11/21、12/1） パンフレット配布、自治会回覧等での活動報告による周知活動を随時実施
-----	----------------------------------------------------------------------------------------------------------------------------------------------------------------------------------------------------------------------------------------------------------------------------------------------------------------------

### (2) 顔の見える関係づくりの推進 地域福祉会等サロン活動立ち上げ支援

内 容	日影、沼田地域福祉会活動としてサロン活動立ち上げを支援
-----	-----------------------------

## 3 適切な支援につなげる体制づくり

### (1) 福祉サービスの充実 各種団体へ助成

助 成	地域福祉会、民生児童委員協議会、ボランティア団体（9団体）、身体障害者福祉協会、手をつなぐ育成会、老人クラブ連合会
-----	-----------------------------------------------------------



## りんどう会館指定管理事業の受託

内 容	りんどう会館の施設管理を行政から指定を受け、会議室等の受付及び施設全般の管理運営を受託 館内清掃、周辺整備、館内点検、修繕等実施
利用者	915件 11,350人 [大会議室:186件(5,378人) 共同事務室:183件(1,885人) 中会議室A:134件(1,419人) 中会議室B:168件(1,313人) 小会議室:244件(1,355人)]

## 岡本地区地域包括支援センターの受託

内 容	岡本地区内の高齢者が、住み慣れた地域でその人らしい生活を継続するために、地域の高齢者の心身の健康維持、保健・福祉・医療の向上、生活の安定のために必要な援助、支援を包括的に行うためのセンターを受託
実績	<ul style="list-style-type: none"> <li>・相談実人数120名、のべ相談件数320件。介護予防支援件数は、直接契約分75件、他事業所へ委託分42件。</li> <li>・地域ケア会議の開催             <ul style="list-style-type: none"> <li>4/20 「サービス利用に拒否がある利用者への対応。インフォーマルサービスとの連携について」</li> <li>5/24 「様々な理由で服薬管理が難しい独居高齢者。自宅での生活を継続するために必要な支援とは」</li> <li>6/30 「親族不明。どうやって親族に辿り着き、協力を得ていくか」</li> <li>8/2 「生活支援活動から見えてきたもの」</li> <li>8/28 「身近なところでどのように役割を作っていくか」</li> <li>10/4 「埋まらない不安から助けを求める本人。介入する難しさもある中、どう支援体制を築いていくか」</li> <li>10/18 「夫婦それぞれの繋がり・強みを活かす。お互いの繋がり共有や社会参加をどう促していくか」</li> <li>11/14 岡本地区域福祉会との合同研修会。岡本地区地域包括支援センターの取り組みについて・意見交換会</li> <li>12/20 「高齢者の活動を支援する仕組み作り」について</li> <li>1/17 「自らが築いたコミュニティが本人を支援している状態を維持するには？コミュニティの発生とその繋がりを継続するための方法とは」</li> <li>2/21 「インフォーマルサービス、助けられ上手の要素とは？」</li> <li>3/22 「生きがいややりがいに繋がる地域活動とりハピリ」</li> </ul> </li> <li>・出前講座開催 6/12 10/11</li> <li>・運営推進会議への出席：グループホーム（12回延べ12名）、デイサービス（12回延べ12名）</li> <li>・地域活動等への出席：地域福祉サロン（12回延べ23名）、認知症カフェ（12回延べ16名）</li> </ul>

## 足柄上地区社協役員研修会への出席(西湘地区社協と合同開催)

内 容	足柄上地区内(1市5町)社協役員(理事、監事)が、当面する課題について共有し、今後の社協運営についての助とするために開催。今年度は次のとおり開催した。 「成年後見制度の基礎知識と今後に向けた社協の役割」 1) 講演「成年後見制度の基礎知識」講師 内嶋順一氏(弁護士・みなと横浜法律事務所) 2) 情報提供「県下の市町村社協の取り組み状況と権利擁護を取り巻く制度動向について」 報告者 小野真由美氏(神奈川県社会福祉協議会 権利擁護推進部課長)
開催日	平成29年12月1日(金)
場 所	開成町福祉会館多目的ホール

## 足柄上地区社協連絡会議の開催

内 容	1市5町社協における意見情報交換、当面する共通課題及び研修、事業の共有化、連絡調整を図るために実施。あしがら後見センター設置に関する提言書、平成30年度における広域的取り組み課題への対応について協議。
開催回数	幹事会 1回、会長・局長合同部会 1回
内 容	社協の広域連携を共有課題とし、1市5町社協の担当者が検討を図り今後の方向性を協議した。
開催回数	事務局長・担当職員部会 3回
内 容	地域福祉実践交流会 平成30年1月10日 基調講演「地域における生活支援活動の役割」佐塚玲子氏(よこはま地域福祉研究センター)実践報告 小田原市久野地区における生活支援活動「ささえあい久野・ひまわりの会」の実践から 南足柄市岡本地区にいける生活支援活動「お互いさまねっとおかもと」の実践から 職員研修会 平成30年1月19日 「長野県上伊那郡成年後見センターの取り組みについて～権利擁護事業における社協の広域的な連携を学ぶ～」講師 矢澤秀樹氏(長野県上伊那郡成年後見センター所長)

## 広域事業

西湘地区	西湘ブロック担当者会議
日 時	8/31.11/30.2/27

## (2) 福祉情報の提供体制の充実

### 広報誌の発行

内 容	社協活動、事業の紹介、地域福祉活動紹介や福祉情報等を伝え、福祉意識の啓発、醸成のために、6名の広報員により広報誌を作成し、自治会を通して各世帯及び法人賛助会員、関係機関等へ配付した。
発行日	7/1 11/1 1/1 4/1
発行部数	13,500部(各発行部数)

### 地域福祉・ボランティア活動情報誌の発行

内 容	「かわら版&たから箱」 地域福祉のお知らせやボランティア活動への理解、自主的参加を目的として各月で情報誌を発行、自治会を通して各世帯及び法人賛助会員、関係機関等へ配布した。
発行月	各月発行(5月 7月 9月 11月 1月 3月)
発行部数	11,820部(各月1,970部発行)

### 社会福祉大会の開催

内 容	一人ひとりの福祉の心を育み、地域住民が自ら福祉活動に参画することができる「みんなで支えあい、ともに生き、ともに暮らせるまちづくり」を目指すために開催した。 第1部 式典：表彰 14名 感謝 10名 第2部 講演「いきいきと生き、生かされてありがとう」 講師 女優 磯村みどり氏
開催日	平成29年10月9日(月)
場 所	南足柄市文化会館小ホール
参加者	約 222名

### その他の広報活動

内 容	社協業務案内(がいだんす)の発行
-----	------------------

## (3) 地域福祉の推進体制の強化

### 地域福祉活動計画推進評価委員会の開催

内 容	地域福祉活動計画の進捗状況を評価し、時代に即した事業運営を提言するため、会長の諮問機関として設置。7名の委員で構成。
開催日	4/6、5/26、11/16

## 理事会の開催

開催日	主 な 内 容
5 / 24	<ul style="list-style-type: none"><li>・平成28年度事業報告、一般会計決算について</li><li>・社会福祉基金設置規程の改正について</li><li>・評議員選任候補者の推薦について</li><li>・評議員会の開催日程及び内容について</li><li>・簡易小口生活資金運営委員会委員の同意について</li><li>・苦情解決第三者委員会並びに倫理審査会委員の同意について</li></ul>
6/10	<ul style="list-style-type: none"><li>・会長の決議について</li><li>・副会長の決議について</li><li>・常務理事の決議について</li></ul>
8/29	<ul style="list-style-type: none"><li>・社会福祉大会について</li><li>・予算の補正について</li><li>・経理規程の改正について</li><li>・居宅介護サービス事業所の運営規程の改正について</li><li>・事務局規程の改正について</li><li>・評議員会の開催日程及び内容について</li></ul>
2/20	<ul style="list-style-type: none"><li>・予算の補正について</li><li>・居宅介護サービス事業所運営規程の改正について</li><li>・評議員会の開催日程及び内容について</li></ul>
3/19	<ul style="list-style-type: none"><li>・30年度事業計画、一般会計予算について</li><li>・評議員会の開催日程及び内容について</li></ul>

## 評議員会の開催

開催日	主 な 内 容
6 / 9	<ul style="list-style-type: none"><li>・理事の選任について</li><li>・監事の選任について</li><li>・平成28年度事業報告、一般会計決算について</li><li>・社会福祉基金設置規程の改正について</li></ul>
9/12	<ul style="list-style-type: none"><li>・予算の補正について</li><li>・経理規程の改正について</li><li>・事務局規程の改正について</li><li>・居宅介護サービス事業所運営規程の改正について</li></ul>
2 / 22	<ul style="list-style-type: none"><li>・予算の補正について</li><li>・居宅介護サービス事業所運営規程の改正について</li></ul>
3/26	<ul style="list-style-type: none"><li>・30年度事業計画、一般会計予算について</li></ul>

## 監事会の開催

開催日	主 な 内 容
5 / 18	<ul style="list-style-type: none"><li>・平成28年度事業、一般会計監査</li></ul>

## 評議員選任・解任委員会の開催

開催日	主 な 内 容
5 / 26	<ul style="list-style-type: none"><li>・評議員の選任について</li></ul>

## 外部監査の実施

開催日	主 な 内 容
8/7 8/15	<ul style="list-style-type: none"><li>・平成28年度会計監査の実施</li></ul>



### 会費状況

一般会員（1口：600円）	11,211口	6,726,600円
特別会員（1口：1,000円）	40口	40,000円
賛助会員（1口：5,000円）	202口	1,012,000円
	合計	7,778,600円

### 共同募金状況

戸別募金	5,600,000円	学校募金	65,955円
街頭募金	118,119円	職域募金	78,509円
法人募金	715,000円	その他の募金	155,602円
		合計	6,733,185円

### 寄付金品状況

寄付品	5件
寄付金	39件（社会福祉基金：38件 交通遺児：1件） 742,502円（社会福祉基金：738,883円 交通遺児：3,619円）

### 社会福祉基金状況

130,493,311円

### 訪問介護事業（介護保険ヘルパー派遣事業）

内容	介護保険での要支援、要介護者に対し、訪問介護員（ヘルパー）を派遣し、家事援助や身体介護等を行い、家庭での自立援助を行なう事業
利用世帯	訪問型サービス31世帯 訪問介護 74世帯
実績	派遣件数：11,239件 生活援助：3,121件 身体・生活援助：3,026件 身体介護：5,092件 （訪問型サービス：1,282件） 派遣時間(延べ)：11,754時間 家事援助：4,132時間 身体介護：7,622時間

### 障害者自立支援事業（障害者居宅介護支援事業）

内容	障がい者で、日常生活を自ら行なうことが困難な場合、ヘルパーを派遣し、家事、介護、通院を行なう事業
利用世帯	5世帯
実績	派遣件数：685件（家事援助：181件 身体介護：493件 通院介助：11件） 派遣時間(延べ)：740時間 （家事援助：159時間 身体介護：568時間 通院介助：13時間）

### 同行援護

内容	視覚障がい者の外出時の移動援助を行なう事業
利用世帯	5世帯
実績	派遣件数(延べ)：460件 派遣時間(延べ)：722時間

## 居宅介護支援事業（ケアマネ事業）

内 容	要介護と認定された方へ、ケアマネジャーがケアプランを作成し家庭での自立援助を支援する事業 要支援と認定された方へ、事業を地域包括支援センターから受託をし、ケアマネジャーが予防プランを作成し家庭での予防のための自立援助を支援する事業
実 績	要介護 契約件数：125件      国保連請求件数：1339件 / 年間 要支援 契約件数：30件      地域包括支援センター請求件数：296件 / 年間

## 地域生活支援事業（移動支援）の受託

内 容	障がい者に対する移動を支援するため、ヘルパー派遣が必要と認められる方に対する事業
利用世帯	5世帯
実 績	派遣件数：38件      派遣時間(延べ)：146時間

## 4 安全・安心に暮らせる地域づくり

### (1)地域ぐるみでの防犯・防災の推進

#### 災害ボランティア活動

内 容	2/8 講演会 「その手で守ろう！南足柄」講師：小田原市消防職員協議会 その後、グループワーク [避難所運営ゲーム] 3/24 第1部 講演会 「避難所の実態について」講師：小田原市消防職員協議会 第2部 非常食を利用した簡単レシピ、炊き出し体験 ナチュラルフードコーディネーター関直子氏  また、9/1には研修の一環として大規模災害時における相互連携強化を目的とし、神奈川県・小田原市合同防災訓練<ビッグレスキューかながわ>にも参加
参加者	延べ42名

#### 被災地支援事業

内 容	東日本大震災で被災された陸前高田市(松田町社協からの支援要請により開始)被災者支援を神奈川県共同募金会「たすけあい福祉資金」により実施
実 績	社会福祉大会において被災地の海産物を販売し売上金10万円を陸前高田市社協へ贈った。 3月11日に実施したコンサート会場において被災地の海産物を販売し売上金6万4千円を陸前高田市社協へ贈った。

### (1)安心して生活ができる環境整備の推進

#### 移送サービス事業（ハンディ・キャブ事業）

内 容	65歳以上の在宅高齢者で介護度3以上、身体障がい者2級以上など市の「外出支援サービス」規程に該当する方を病院や福祉施設に送迎する事業を市から受託 市の「外出支援サービス」に非該当者で、車いす生活者や寝たきりの方に対し、社協独自の運営要綱のもとに病院や福祉施設に送迎する事業
実 績	利用世帯： 29世帯      運行件数：126件 利用世帯： 94世帯      運行件数：346件

#### 有償ホームヘルパー派遣事業

内 容	介護保険の対象外サービスを有料で提供する事業
実 績	派遣件数：343件      派遣時間(延べ)：256時間

#### 訪問理美容サービス事業

内 容	車いす生活者や寝たきりの高齢者の方で、理容店、美容院に行くことが困難な方に対し、社協登録理美容事業者が出張理美容を行なう事業
実 績	登録業者：28社（実質稼働業者：理容 2店 美容 5店） 利用者：12名 延べ34件

### おはようサービス事業

内 容	独居高齢者と契約をし、曜日と時間を決め安否確認を電話等で行う事業
実 績	利用者：10名 延べ833件

### 交通遺児世帯への援護事業

内 容	市内在住の交通遺児に対し、小学校から高校を卒業するまでの間、入学・卒業時激励金、見舞金を支給。さらに、社協に寄せられた市民の方々からの寄付金を交通遺児世帯へ配分する事業
実 績	寄付配分世帯件数：2世帯 中学校入学祝い金支給：1世帯

### 被災（火災等）世帯援護事業

内 容	火災、風水害で全焼/全壊、半焼/半壊された世帯に見舞金を支給する事業
実 績	火災世帯見舞金：2件

### 一般困窮援助事業

内 容	極度に困窮された世帯に対し、食料を提供し援助する事業 市内に住所を持たない方が住所地に帰るため(行路人)の旅費を貸し付ける事業 (限度額：300円)
実 績	食料支援：9件 行路人対応：2件

### 生活困難世帯への資金貸付事業

内 容	簡易小口生活資金貸付事業：一時的に生活が困窮された世帯に対し、5万円を限度に貸し付けする事業（無利子） 生活福祉資金貸付事業：生活が困窮されている世帯または障害者の世帯に対し、低金利で貸し付ける事業（県社協受託事業）
実 績	困窮相談77件（食料相談、貸付相談含む問い合わせ総数） 簡易小口資金貸付：6世帯に貸付 生活福祉資金貸付：1世帯

### 日常生活自立支援事業(県社会福祉協議会受託事業)

内 容	県社協からの受託事業として、日常生活において、判断能力が不十分で、自ら福祉サービスの利用や日常生活の金銭管理、財産書類などの管理を行なうことが不安な方と契約を結び、専門員及び支援員が援助する事業
実 績	相談援助：1,708件 契約者数：54人 契約件数：福祉サービスの利用援助 53件 日常的金銭管理 53件 書類等預かり 15件 支援員活動回数(延べ)：551回 契約締結審査会の開催：6回

### 法人後見事業

内 容	成年後見制度における成年後見人等を社協が法人として行う事業
実 績	受任件数：20件 後見：14件（高齢8、障害6） 保佐：6件（障害6） 審査会の開催：6回

## ネットワーク連絡会事業

内 容	権利擁護の視点で1市5町(足柄上地区)福祉関係機関、関係施設、弁護士・司法書士等が一堂に会し事例を通して福祉課題を研究検討する会議を開催。
実 績	年4回開催。場所：小田原保健福祉事務所足柄上センター 5/16 [目標「再誕」～壊れた家族の新しい形とは？「分離」だけで終わらせない！～] 参加者69名 7/18 [家族と地域「響」奏曲～それぞれの言い訳に耳を傾けて～] 参加者67名 11/21 [兄弟に戻りたい 2人の思いは「6つの帽子」でつながるか？] 参加者57名 3/20 [クロスロード分かれ道～「ぜったいこちらが正解」のない世界を体感する防災コミュニケーション] 参加者50名

## 啓発事業

内 容	あんしんセンター講演会「地域活動と個人情報」
実 績	2月3日(土) 会場：中部公民館 講師：内嶋順一弁護士 参加：90名

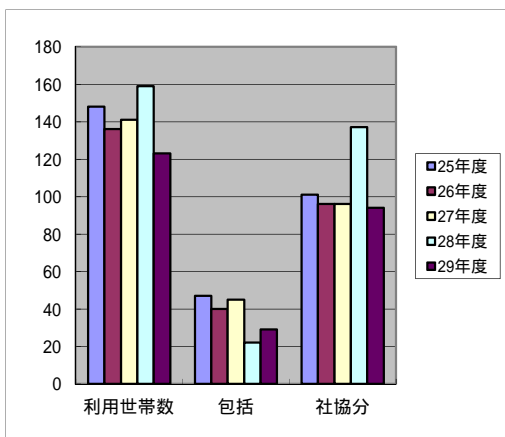
## 福祉用具貸出事業

内 容	要援護高齢者等、各制度に該当しない方を中心に、短期で車いす等の福祉用具の貸出を行う。
実 績	貸出件数 10件(問合せ件数12件)

## 主要事業実績

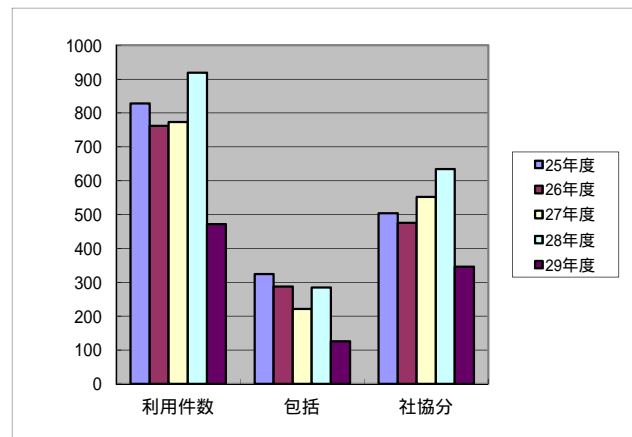
### (1)移送サービス(ハンディ・キャブ)運行事業

利用世帯数



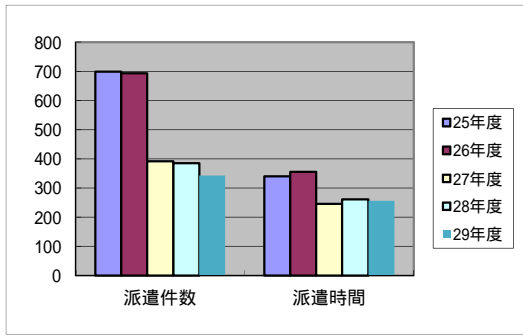
	利用世帯数	包括	社協分
25年度	148	47	101
26年度	136	40	96
27年度	141	45	96
28年度	159	22	137
29年度	123	29	94

利用件数



	利用件数	包括	社協分
25年度	828	324	504
26年度	762	287	475
27年度	773	221	552
28年度	919	285	634
29年度	472	126	346

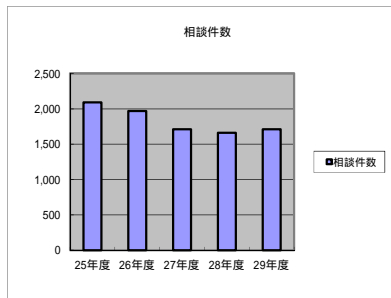
## (2)有償ホームヘルパー派遣事業



	派遣件数	派遣時間
25年度	698	339.50
26年度	693	355.00
27年度	391	245.30
28年度	385	260.25
29年度	343	256.00

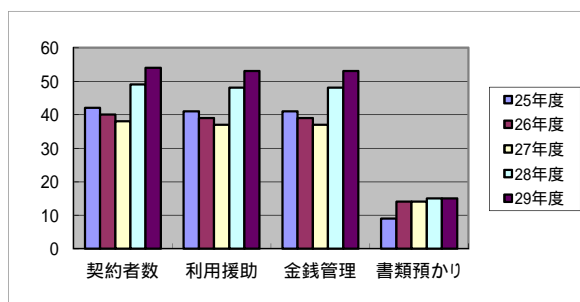
## (3)日常生活自立支援事業(地域福祉権利擁護事業)

### 相談件数



	相談件数
25年度	2,091
26年度	1,965
27年度	1,707
28年度	1,659
29年度	1,708

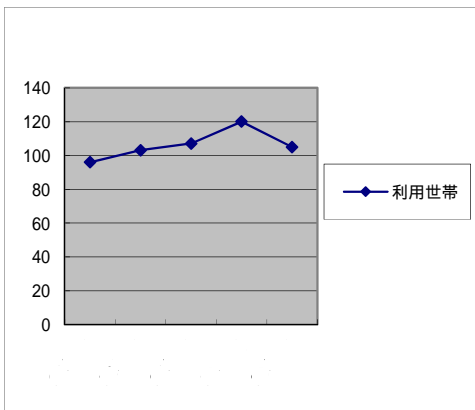
### 契約件数



	契約者数	利用援助	金銭管理	書類預かり
25年度	42	41	41	9
26年度	40	39	39	14
27年度	38	37	37	14
28年度	49	48	48	15
29年度	54	53	53	15

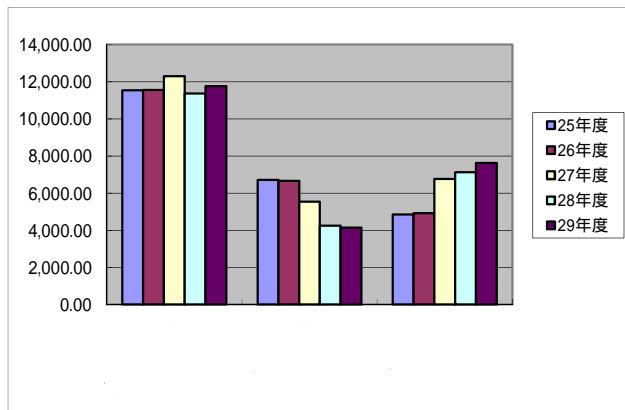
## (4)訪問介護事業(介護保険ヘルパー派遣事業)

### 利用世帯数推移



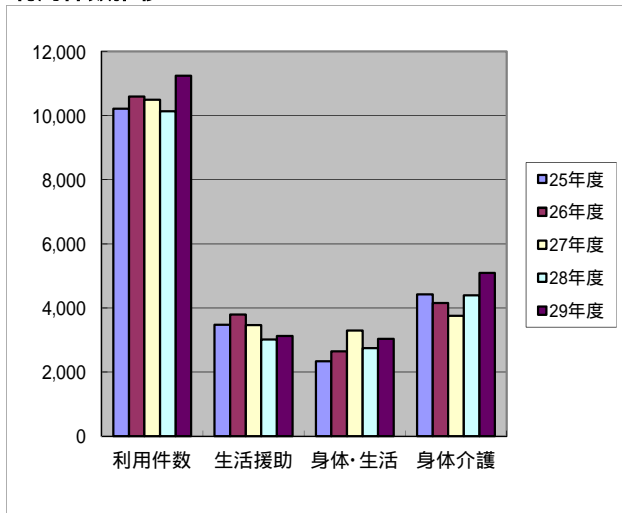
	利用世帯
25年度	96
26年度	103
27年度	107
28年度	120
29年度	105

### 派遣時間数推移



	派遣時間数	家事援助	身体介護
25年度	11,533.50	6,696.0	4,837.5
26年度	11,552.50	6,650.7	4,901.8
27年度	12,290.20	5,536.8	6,753.4
28年度	11,351.00	4,242.0	7,109.0
29年度	11,754.00	4,132.0	7,622.0

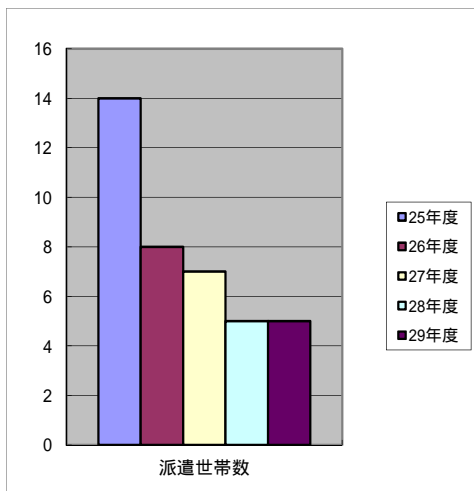
### 利用件数推移



	利用件数	生活援助	身体・生活	身体介護
25年度	10,217	3,473	2,328	4,416
26年度	10,587	3,794	2,646	4,147
27年度	10,493	3,456	3,286	3,751
28年度	10,133	3,007	2,737	4,389
29年度	11,239	3,121	3,026	5,092

### (5) 障害者自立支援事業

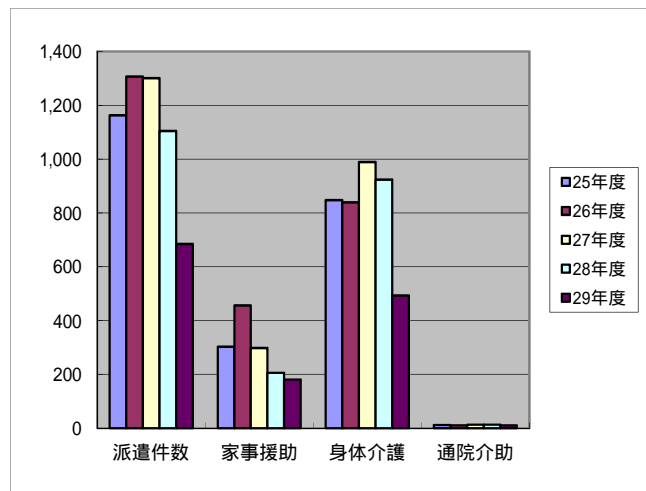
#### 利用世帯数



#### 派遣世帯数

年度	派遣世帯数
25年度	14
26年度	8
27年度	7
28年度	5
29年度	5

#### 派遣件数

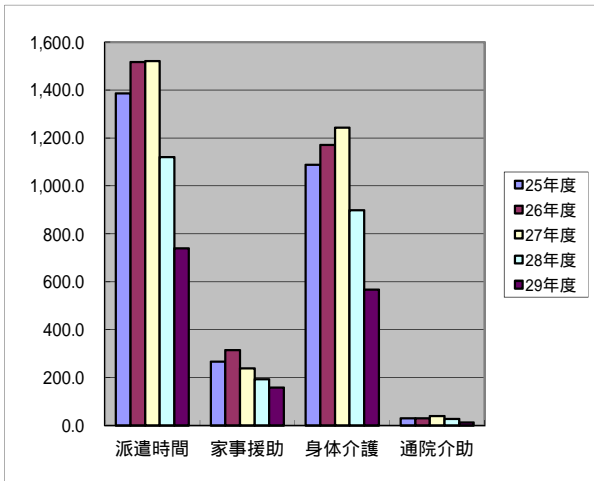


#### 派遣件数

年度	派遣件数	家事援助	身体介護	通院介助
25年度	1,162	303	847	12
26年度	1,306	456	839	11
27年度	1,301	298	989	14
28年度	1,104	206	923	14
29年度	685	181	493	11



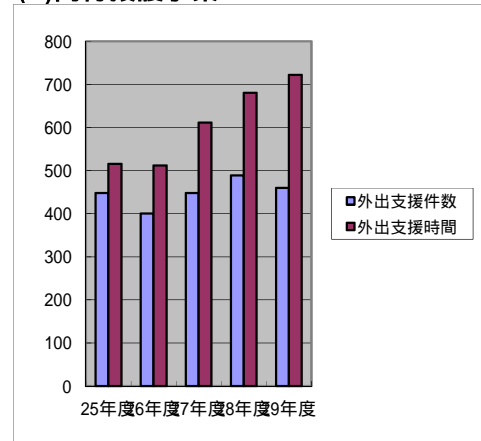
### 派遣時間数



### 派遣時間数

	派遣時間	家事援助	身体介護	通院介助
25年度	1,386.0	266.5	1,088.5	31.0
26年度	1,517.3	314.8	1,172.0	30.5
27年度	1,522.0	239.5	1,243.0	39.5
28年度	1,121.0	193.5	899.0	28.5
29年度	740.0	159.0	568.0	13.0

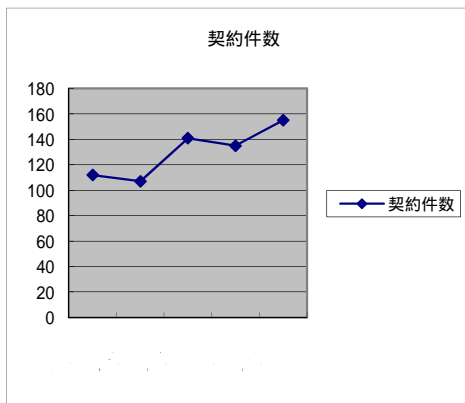
### (6)同行援護事業



	外出支援件数	外出支援時間
25年度	448	515.5
26年度	401	512.5
27年度	448	612
28年度	489	681
29年度	460	722

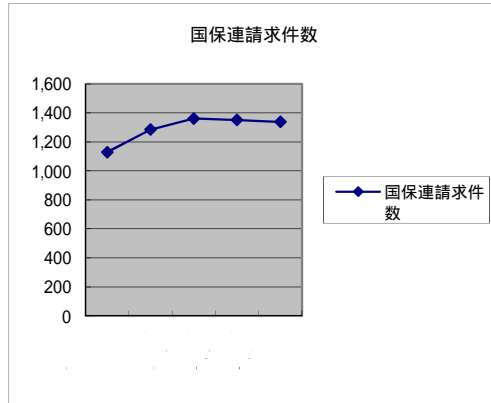
### (7)居宅介護支援事業(ケアマネ事業)

#### 契約件数(要介護・要支援)



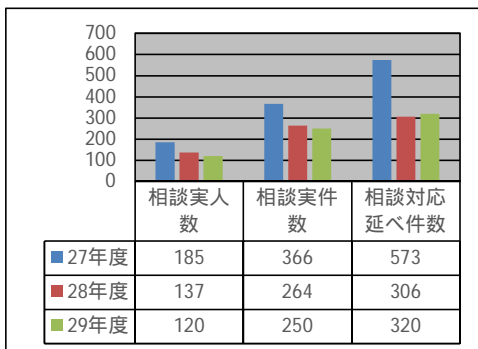
	契約件数
25年度	112
26年度	107
27年度	141
28年度	135
29年度	155

#### 国保連請求件数(要介護)



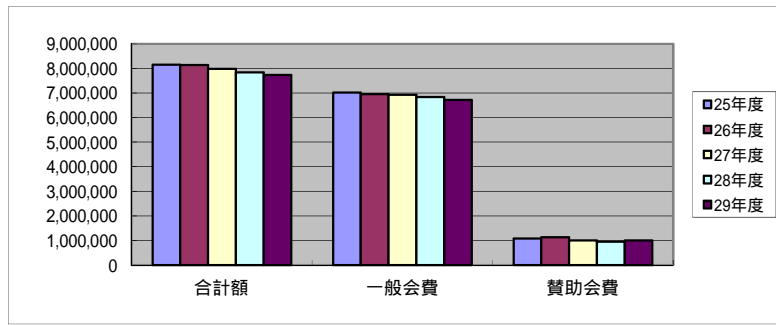
	国保連請求件数
25年度	1,130
26年度	1,286
27年度	1,361
28年度	1,351
29年度	1,339

### (8)岡本地区包括支援センター相談件数



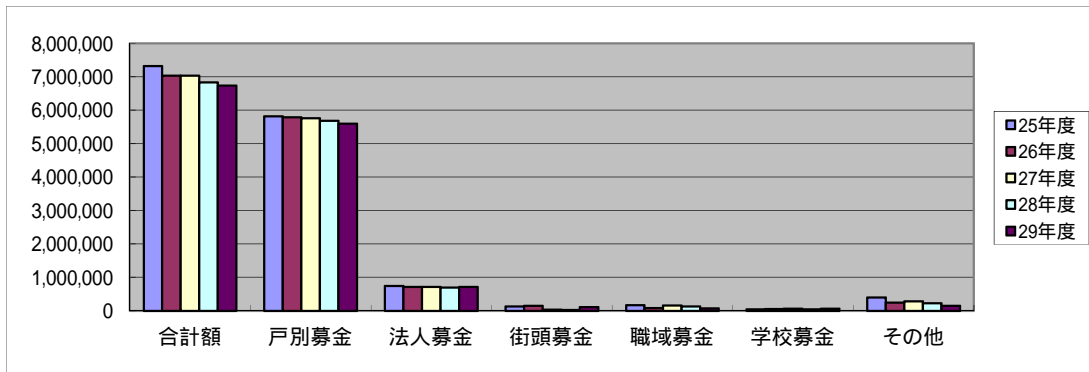
	相談実人数	相談案件数	相談対応延べ件数
27年度	185	366	573
28年度	137	264	306
29年度	120	250	320

### (9) 会費状況



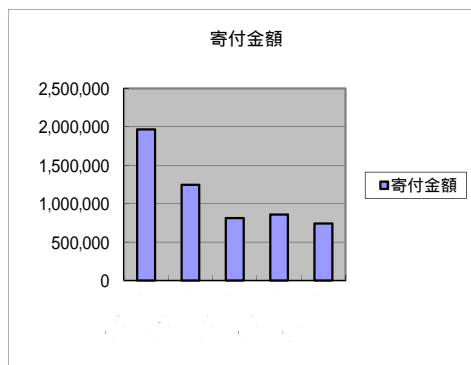
	合計額	一般会費	賛助会費
25年度	8,159,700	7,027,700	1,090,000
26年度	8,142,000	6,960,000	1,137,000
27年度	7,983,000	6,933,000	1,009,000
28年度	7,847,400	6,846,400	959,000
29年度	7,738,600	6,726,600	1,012,000

### (10) 共同募金状況



	合計額	戸別募金	法人募金	街頭募金	職域募金	学校募金	その他
25年度	7,320,825	5,814,420	750,000	135,486	172,620	48,993	399,306
26年度	7,032,078	5,788,100	715,000	149,583	82,097	52,612	244,686
27年度	7,032,077	5,762,520	715,000	36,314	164,916	65,466	287,861
28年度	6,836,371	5,689,130	702,000	24,914	135,380	51,757	233,190
29年度	6,733,185	5,600,000	715,000	118,119	78,509	65,965	155,602

### (11) 寄付金状況



	寄付金額
25年度	1,968,628
26年度	1,248,283
27年度	812,947
28年度	858,085
29年度	742,502